

9.2.3 Wechsel des Heizluftläufers

9.2.3.1 Ausbau des Heizluftläufers

1. Heizgerät ausbauen (siehe 8.6.1.1).
2. Gehäuseteile entfernen (siehe 9.2.1).
3. Eine Spitzzange von vorne zwischen den beiden Rastnasen an der Motorwelle ansetzen. Mit einer Hand den Heizluftläufer (1, Abb. 902) halten und gleichzeitig durch eine leichte Drehbewegung die beiden Rastnasen vorsichtig spreizen. Heizluftläufer abziehen.

9.2.3.2 Einbau des Heizluftläufers

1. Prüfen, ob die Rastnasen unbeschädigt sind.
2. Heizluftläufer (1, Abb. 902) auf die Motorwelle schieben, bis beim Anschlag das Einrasten der beidseitigen Rastnasen hörbar ist.
3. Gehäuseteile aufsetzen (siehe 9.2.2).
4. Leichtlauf des Heizluftläufers mit der Hand prüfen, beim späteren Einschalten auf eventuelle Geräusche prüfen. Sensormagnete am Heizluftläufer müssen frei von eisenhaltigen Spänen etc. sein.
5. Heizgerät einbauen (siehe 8.6.1.2).

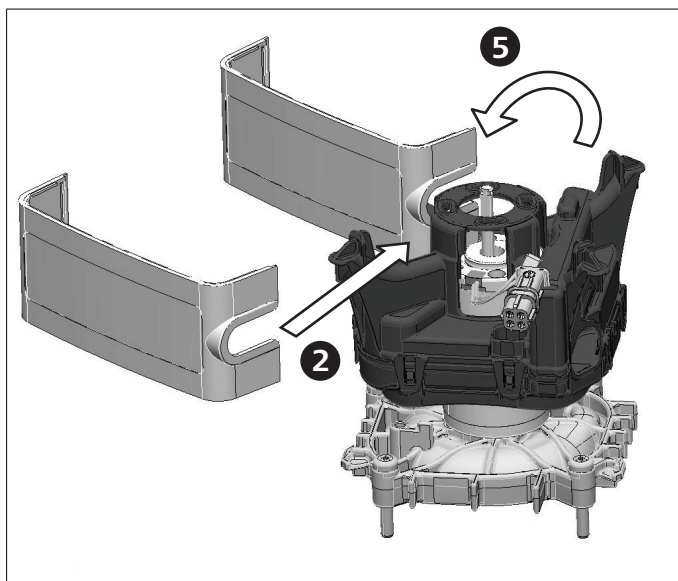


Abb. 901a Einbau des Steuergeräts

9.2.4 Wechsel des Steuergeräts

9.2.4.1 Ausbau des Steuergeräts

1. Heizgerät ausbauen (siehe 8.6.1.1).
2. Gehäuseteile entfernen (siehe 9.2.1).
3. Rastnasen des Heizluftläufers aufspreizen.
4. Heizluftläufer ausbauen (siehe 9.2.3.1).
5. Steckverbindungen am Steuergerät (3, Abb. 902) trennen.
6. Schrauben (2) entfernen, Massekabel herausziehen und Steuergerät (3) abnehmen.

HINWEIS

Am Steuergerät dürfen keine Reparaturen durchgeführt werden.

9.2.4.2 Einbau des Steuergeräts

1. Motorstecker durch die Aussparung neben dem Anschluss Antriebsmotor fädeln (Abb. 701, X1) und leicht anziehen.
2. Um eine Beschädigung des Motorkabels zu vermeiden, das Steuergerät etwas anheben und als Abstandshalter die schmale Lasche der Abdeckung des Elektrischen Anschlusses (Abb. 901, 1) an der Motoroberkante in die nächste Aussparung des Steuergeräts einführen (Abb. 901a).
3. Das Steuergerät auf den Abstandshalter aufsetzen.
4. Das Kabel am Motor anliegend nach rechts unten andrücken, dabei die Einzeladern nicht überkreuzen.
5. Bei angedrückten Kabeln das Steuergerät gegen den Uhrzeigersinn bis zum Anschlag drehen (ca. 30°). Das Kabel schiebt sich dabei hinter die Gehäusewand (Abb. 901a).
6. Den Abstandshalter entfernen und das Steuergerät ganz aufsetzen.
7. Motorstecker einstecken (Massekabel hinten).
8. Massekabel in den Schlitz zwischen Motor und Steuergerät stecken und das Steuergerät mit vier Schrauben (2) befestigen, mit ca. 1,2 Nm anziehen.
9. Steckverbindungen gemäß Abb. 701 an den Steckdosen des Steuergeräts (3, Abb. 902) herstellen. Kabel gemäß Abb. 902 (Detail B und C) verlegen. Darauf achten, dass die Kabel nirgends schleifen.
10. Heizluftläufer (1) einbauen (siehe 9.2.3.2).
11. Gehäuseteile aufsetzen (siehe 9.2.2).
12. Leichtlauf des Heizluftläufers mit der Hand prüfen, beim späteren Einschalten auf eventuelle Geräusche achten. Sensormagnete am Heizluftläufer müssen frei von eisenhaltigen Spänen etc. sein.
13. Heizgerät einbauen (siehe 8.6.1.2).
14. CO₂-Einstellung prüfen und ggf. einstellen (siehe 6.3).

HINWEIS

Dieses Blatt ersetzt Seite 904 des Werkstatthandbuchs Air Top Evo 2000, Id.-Nr. 9024799A.

9.2.3 Replacing heating-air rotor

9.2.3.1 Removing heating-air rotor

1. Remove heater (see 8.6.1.1).
2. Remove housing parts (see 9.2.1).
3. Position a pair of long-nose pliers from the front between the two locking lugs on the motor shaft. Hold the heating-air rotor (1 Fig.902,) with one hand and simultaneously and carefully spread the two lugs with a slight twisting movement. Pull off heating-air rotor.

9.2.3.2 Installing heating-air rotor

1. Make sure locking lugs are undamaged.
2. Slide heating-air rotor (1, Fig. 902) onto motor shaft until engaging of lugs on both sides is audible at stop.
3. Lay on housing parts (see 9.2.2).
4. Check smooth running of heating-air rotor by hand, then check for any noises when switching on later.
The sensor magnets on the heating-air rotor must be free from chips containing iron, etc.
5. Install heater (see 8.6.1.2).

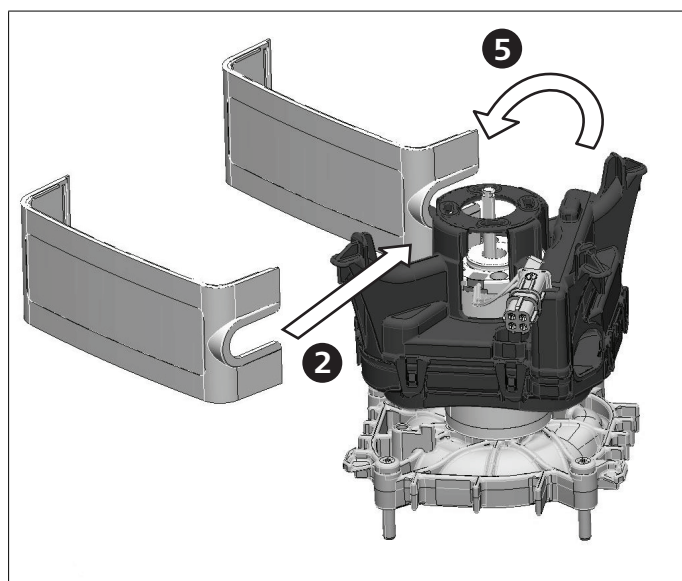


Fig. 901a Installing control unit

9.2.4 Changing control unit

9.2.4.1 Removing control unit

1. Remove heater (see 8.6.1.1).
2. Remove housing parts (see 9.2.1).
3. Spread locking lugs grid of heating-air rotor.
4. Remove heating-air rotor (see 9.2.3.1).
5. Disconnect connectors on control unit (3, Fig. 902).
6. Remove screws (2) , pull out earth cable and remove control unit (3).

NOTE

No repairs may be carried out on the control unit.

9.2.4.2 Installing control unit

1. Lead the motor plug through the opening next to the drive motor connection (Fig. 701, X1) and pull it slightly tight.
2. To prevent damage to the motor cable, lift up the control unit slightly and stick as a spacer the small strip of the cover of the electric connection (Fig. 901, 1) on the upper side of the motor in the next recess of the control unit (Fig. 901a).
3. Put the control unit on the spacer.
4. Press down the cable adjacent to the motor to the bottom right; do not cross the individual wires while doing this.
5. With the cables pressed down, turn the control unit counter-clockwise up to the stop (about 30°). The cable is pushed behind the side wall of the housing while doing this (Fig. 901a).
6. Remove the spacer and position the control unit fully in its place.
7. Connect the motor plug (earth wire at the back).
8. Insert earth cable in slot between motor and control unit and fasten control unit with four screws (2), tighten to approx. 1.2 Nm.
9. Produce plug connections in accordance with fig. 701 on socket outlets of control unit (3, Fig. 902).
Route cable in accordance with fig. 902 (Detail B and C).
Make sure that the cables do not rub anywhere.
10. Install heating-air rotor (1) (see 9.2.3.2).
11. Lay on housing parts (see 9.2.2).
12. Check smooth running of heating-air rotor by hand, then listen for any noises when switching on later. The sensor magnets on the heating-air rotor must be free from chips containing iron, etc.
13. Install heater (see 8.6.1.2).
14. Check CO₂ setting and adjust if necessary (see 6.3).

NOTE

This sheet replaces page 904 of the Workshop Manual Air Top Evo 2000, Id. no. 9024799A_EN.